

HANS ERNI, UN ARTISTA SUIZO POLIFACÉTICO

HANS ERNI, A VERSATILE SWISS ARTIST

Hans Erni es un artista suizo polifacético. Su obra es inmensamente extensa y en ella generalmente sobre una base filosófica, se desarrollan, entre muchos otros, temas técnicos, científicos, socio-políticos, ecológicos o deportivos. Así, en relación con estas materias es posible contemplar pinturas, grandes murales, relieves, esculturas, gravados, dibujos, litografías, cerámicas, carteles, ilustraciones de libros, decorados operísticos, vestuarios teatrales, diseños de tapicería, sellos y medallas.

Hans Erni nació en Lucerna el 21 de febrero de 1909. Su padre era mecánico de buques en el lago “Cuatro Cantones” y heredó de él el talento para el dibujo. Posiblemente este origen modesto, influyó en su motivación posterior por el compromiso social. Entre 1915 y 1923, acudió a la escuela primaria realizando después el aprendizaje como técnico agrimensor y posteriormente como delineante arquitecto. Ingresó en la Escuela de Artes y Oficios de Lucerna, trasladándose a París en 1928. Allí acudió a la Academia Julian y simultáneamente instaló su propio taller. En la capital de Francia conoció las tendencias artísticas del momento y se relacionó con artistas como Picasso, Arp y Braque. En 1929 viajó a Berlín y estudió en la Academia de Artes Liberales y Aplicadas de esta ciudad. Durante los años 1930 y 1936 formó parte del grupo Abstracción contactando con Arp, Brancusi, Kandinsky y Mondrian. Durante parte de esta etapa se instaló en Londres, donde entabló amistad con Calder y Moore artistas representativos de este período abstracto.

L'any 1939 recibe el encargo de un mural de cien metros de largo por cinco de ancho, destinado a la Exposición Nacional Suiza de Zurich. Es

entonces cuando abandona la abstracción y crea su verdadero estilo personal que se manifiesta ya en esta obra, denominada “*Suiza, país de vacaciones de todos los pueblos*”. Fue partir de aquesta actividad que reafirmó su personalidad artística, su producción se extendió rápidamente por las principales ciudades del mundo. Ahora bien, Hans Erni quería fundamentalmente *trabajar para la paz*, tanto con su arte como con su persona. Él mismo admitía que esta postura le situaba cerca de la línea del comunismo. Estaban en plena “*guerra fría*” y su manifiesto de 1944 sobre la *Asociación Suiza-Unión Soviética*, provocó un boicot contra él en su país que se prolongó durante años aunque, curiosamente, fue en el año 2008 cuando en un discurso el presidente Pascal Couchepin presentó las excusas oficiales del gobierno por aquella entonces ya lejana actitud.

En 1949 a comenzó a trabajar para las Naciones Unidas (ONU), con la realización de murales para exposiciones de la UNESCO y de la OMS y recibiendo en 1983 la Medalla de la Paz de la mencionada Entidad Internacional. En año 1977 se creó en Lucerna la Fundación Hans Erni y dos años después, en 1979, se inauguró en la misma ciudad el Museo Hans Erni.

En 1983 el *Comité Internacional Olímpico* (CIO) le encargó 31 composiciones dedicadas a los “*Deportes Olímpicos*”, destinadas al Château de Vidy de Lausanne y en 1986 un mural de grandes proporciones denominado “*Olimpia- Mito y Realidad*”, para la sala de sesiones del CIO.

Hans Erni es un ferviente adepto al deporte; había practicado gimnasia, esquí – había sido campeón juvenil de saltos y de fondo – y hasta los 50 años jugaba a hockey sobre hierba. Con

**Ramón
Balius i Juli**
Prof de la UCAM
(Murcia)

cierta regularidad a lo largo de toda su pintura abordaba el tema del deporte.

Cuando Hans Erni tenía unos veinte años, viajó a Sicilia, donde por primera vez entró en contacto con temas de la Antigüedad. Allí nació su interés por la belleza del cuerpo relacionada con motivos mitológicos. La ilustración en 1941 del libro *“El Banquete”* de Platón representó una introducción a la filosofía y al arte griegos, mientras que la ilustración en 1944 de las *“Olimpicas”* de Píndaro, lo situó en la realidad del deporte de la Antigüedad, modelo del actual *“Olimpismo”*. Estos antecedentes fueron el motivo de que muchas representaciones deportivas de Hans Erni estuvieran dedicadas casi totalmente a imágenes clásicas, incluso cuando las presentaba como deportes olímpicos.

Como hemos señalado, en 1983 el Comité Internacional Olímpico le encargó que realizara 31 telas ilustrando los deportes olímpicos. Hans Erni cumplió la petición y creemos que hoy todavía pueden contemplarse en la sede del CIO en Lausanne. En la mayoría de las obras los atletas pro-

tagonistas de la acción, se encuentran rodeados por imágenes de antiguas divinidades, lo cual proporciona al conjunto un aspecto de severa sacralización... Los títulos de los diferentes deportes representados son: Juegos de la Olimpiada, Remo, Canotaje, Baloncesto, Voleibol, Boxeo, Tiro al arco, Ciclismo, Vela, Fútbol, Balonmano, Halterofilia, Hockey, Lucha, Judo, Tenis de mesa, Tenis, Pentatlón moderno, Equitación, Tiro, Esgrima, Natación, Atletismo, Gimnasia, Juegos Olímpicos de invierno, Biatlón, Bobs, Esquí, Luge, Hockey sobre hielo y Patinaje.

El mes de junio de 2009, Hans Erni que el 21 de febrero había cumplido los 100 años, recibió un homenaje en Ginebra. Lleno de energía y de inspiración presentó su última obra, *“Todo es movimiento”*. Este enorme mural de baldoses de sesenta metros de largo por dos de ancho, en el cual sobre un fondo azul pueden verse palomas y rostros africanos, asiáticos y latinos, decora desde entonces la entrada de la sede europea de la ONU. El centenario artista ha querido dejar constancia de su voluntad de trabajar y vivir en honor de la PAZ.

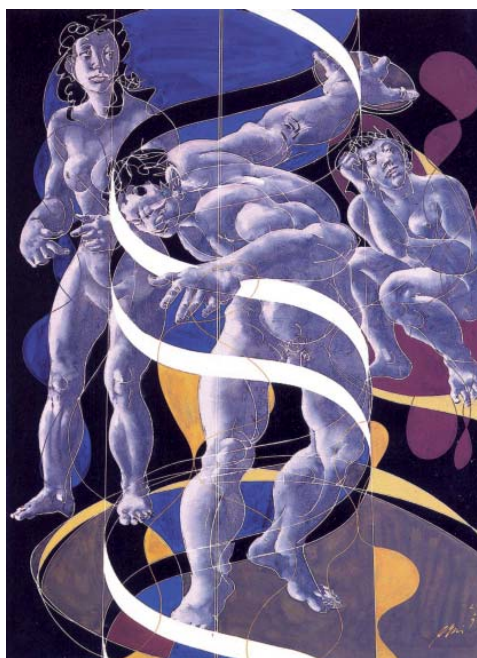


Figura 1. Lanzamiento de disco, Témpera papel, 55 x 65 cm. 1995



Figura 2. Salida. Témpera papel, 65 x 50 cm. 1983

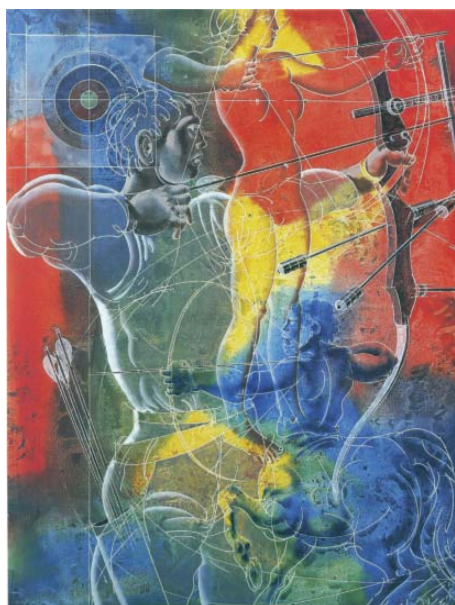


Figura 3. Tiro al arco. Témpera papel, 65 x 50 cm. 1983

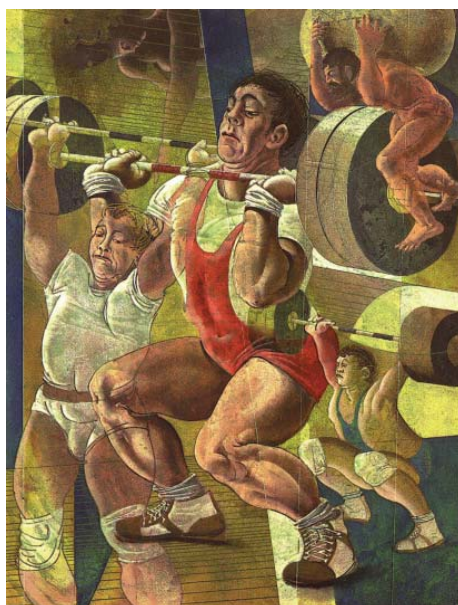


Figura 4. Halterofilia. Témpera papel, 65 x 50 cm. 1983

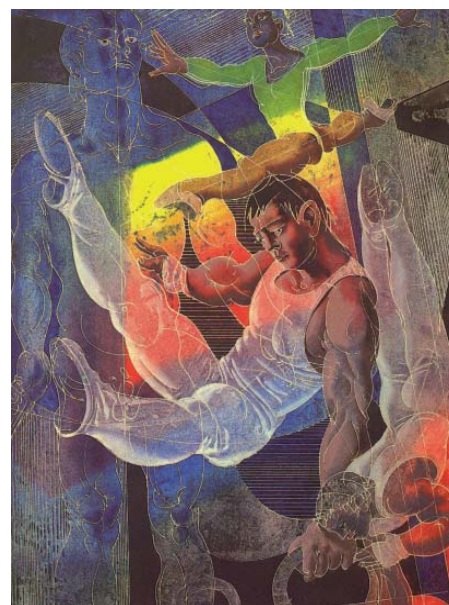


Figura 5. Gimnasia. Témpera papel, 65 x 50 cm. 1983

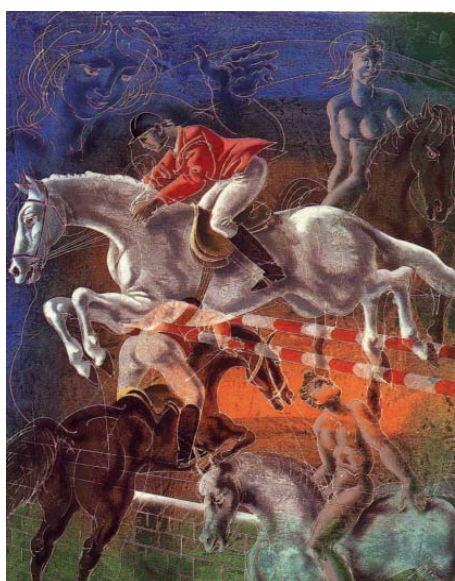


Figura 6. Equitación. Témpera papel, 65 x 50 cm. 1983



Figura 7. Tenis. Témpera papel, 65 x 55 cm. 1983

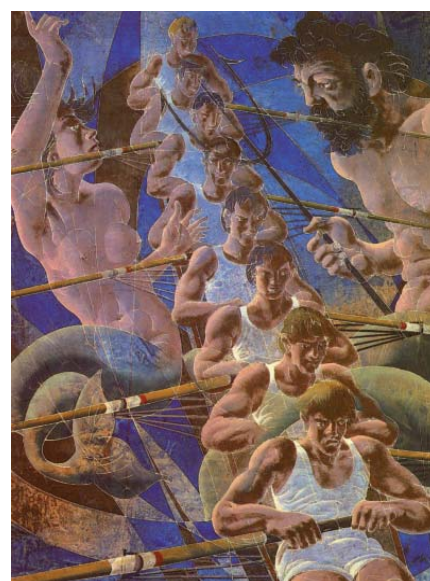


Figura 8. Remo. Témpera papel, 65 x 50 cm. 1983